

Instruções para Missa Cantada

Adaptado do *De Ritibus Servandis in Cantu Missae* (1961)

Asperges

- ✦ Nos domingos, na Missa paroquial, antes da Missa se faz o rito da aspersão, cantando o Asperges ou o Vidi Aquam (T.P.).
- ✦ Constituído de uma antífona, um verso de salmo, o *Gloria Patri* e a repetição da antífona
- ✦ Entoadado pelo sacerdote apenas até o sinal *, e continuado por todo o coro. O salmo e o Gloria Patri seguem o mesmo esquema. A repetição da antífona é cantada por todos. Após a antífona há os versículos *Ostende Nobis Domine* e orações.

Música Processional de Entrada (Opcional)

- ✦ Enquanto o padre se aproxima do altar, pode-se cantar um hino processional de entrada. Assim que o padre chega aos pés do altar, porém, o hino deve ser concluído, e imediatamente se inicia o *Introito* ou o *Asperges* ou *Vidi Aquam*, se houver aspersão

I. Introito

- ✦ Inicia quando o sacerdote inicia para as orações ao pé do altar, ou após o fim do asperges, ou após a saída da sacristia (1958¹)
- ✦ Constituído de antífona, um ou mais versos de salmo, o *Gloria Patri* e a repetição da antífona
- ✦ Entoadado apenas por um ou mais cantores até o sinal * e por todo o coro após este sinal. O salmo e o Gloria Patri seguem o mesmo estilo. A repetição da antífona é cantada por todos.

II. Kyrie

- ✦ Inicia imediatamente após o Introito.
- ✦ Constituído de três *Kyrie eleison*, três *Christe eleison* e três *Kyrie eleison*
- ✦ Cantado alternadamente entre o(s) cantor(es) e o coro ou entre partes do coro.
- ✦ No último *Kyrie eleison*, se há dois asteriscos **, até o primeiro cantam apenas o(s) cantor(es), até o segundo a metade do coro e após o segundo asterisco, todo o coro. Se há apenas um, até o sinal canta(m) apenas o(s) cantor(es) ou metade do coro, e após o sinal todos.

¹ Nesse caso, se for necessário, pode-se cantar mais versos do salmos, repetindo a antífona a cada um ou dois, contanto que se interrompam os novos versos quando o padre chega ao altar

III. Gloria

- ❖ Inicia quando o sacerdote termina de recitar o *Kyrie eleison*
- ❖ Entoado pelo sacerdote e continuado pelo coro, normalmente alternando os versos entre o(s) cantor(es) e o coro ou entre partes do coro.

IV. Dominus Vobiscum

- ❖ Cantado pelo sacerdote e respondido pelo coro
- ❖ Tom Simples

D Ominus vobiscum. R. Et cum spí-ri-tu tu- o.

γ. Orémus... Per ómni- a sæcu-la sæcu-ló-rum. R. Amen.

The image shows two staves of musical notation. The first staff begins with a large 'D' and contains the text 'Ominus vobiscum. R. Et cum spí-ri-tu tu- o.' The second staff contains the text 'γ. Orémus... Per ómni- a sæcu-la sæcu-ló-rum. R. Amen.' The notation consists of square notes on a five-line staff with a clef.

- ❖ Tom Solene

or:
D Ominus vobiscum. R. Et cum spí-ri-tu tu- o.

γ. Orémus... Per ómni- a sæcu-la sæcu-ló-rum. R. Amen.

The image shows two staves of musical notation. The first staff begins with a large 'D' and contains the text 'Ominus vobiscum. R. Et cum spí-ri-tu tu- o.' The second staff contains the text 'γ. Orémus... Per ómni- a sæcu-la sæcu-ló-rum. R. Amen.' The notation consists of square notes on a five-line staff with a clef.

V. Gradual e Alleluia ou Tracto e Sequências

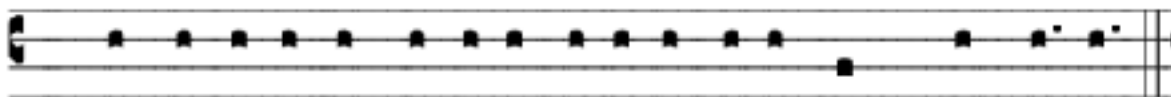
- ❖ Iniciado logo após o canto ou recitação da Epístola
- ❖ Constituído de um responsório, seguido do duplo *alleluia*, um versículo e a repetição do *alleluia*, ou pelo Tracto (T. Penitenciais), ou o *grande alleluia* (T. Pascal)
- ❖ Entoado apenas por um ou mais cantores até o sinal * e por todo o coro após este sinal, ou por todo o coro em forma de responsório. O mesmo para o *alleluia*.
- ❖ Quando há sequência, é cantada alternadamente pelo(s) cantor(es) e o coro ou partes do coro.

VI. Evangelho

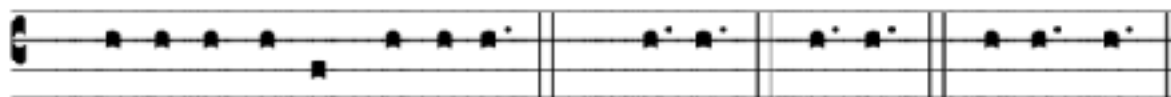
❖ Cantado pelo sacerdote e respondido pelo coro

❖ Tom Simples

D  Omi-nus vobíscum. R. Et cum spí-ri-tu tu- o.

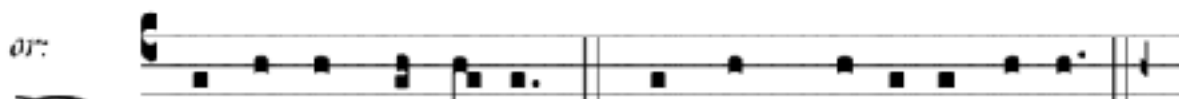


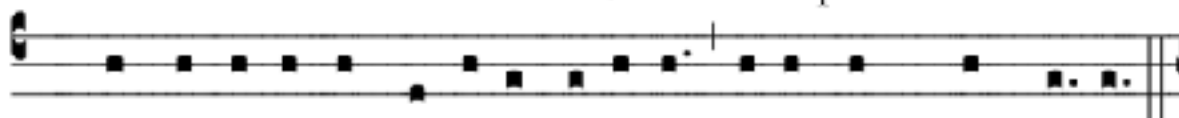
Y. *Sequénti- a sancti Evangé-li- i secúndum Matthæ- um. †



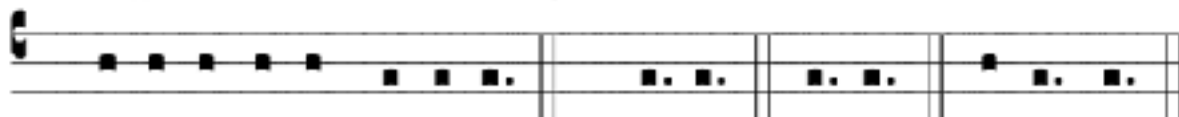
R. Gló-ri- a ti-bi Dómine. † Marcum Lu- cam Jo- ánnem.

❖ Tom Solene

or:
D  Omi-nus vo-bíscum. R. Et cum spí-ri-tu tu- o.



Y. *Sequénti- a sancti Evangé-li- i secúndum Matthæ- um. †



R. Gló-ri- a ti-bi Dómine. † Marcum Lu- cam Jo- ánnem.

VI. Credo

❖ Inicia após o Evangelho ou homilia, em domingos e dias em que é previsto

❖ Entoado pelo sacerdote e continuado pelo coro a partir do *Patrem Omnipotentem*. Pode ser cantado alternadamente ou por todos juntos, conforme o costume

VII. Antífona do Ofertório

- ❖ Inicia após o *Dominus Vobiscum... Oremus (per colecta)* cantado após o *Credo* ou após o Evangelho/Homilia
- ❖ Entoadado pelo(s) cantor(es) até o * e continuado por todo o coro, ou cantado por todo o coro.
- ❖ Se a antífona for tirada de um salmo, pode-se cantar outros versos do mesmo salmo, repetindo, se desejado, a antífona a cada um ou dois versos.

Música adicional de Ofertório (Opcional)

- ❖ Após a antífona do ofertório, outras músicas em latim adequadas para o momento litúrgico podem ser cantadas, contanto que não se prolonguem após a *Secreta*.

VIII. Prefácio

- ❖ Após o ofertório, o sacerdote inicia o prefácio com a conclusão da oração *Secreta*

P 
Er ómni- a sæcu-la sæcu-ló-rum. R. Amen.

- ❖ E inicia o prefácio, cantado alternadamente entre o padre e o coro

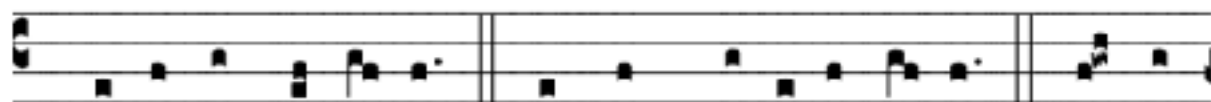
- ❖ Tom simples

D 
Omi-nus vo-bíscum. R. Et cum spí-ri-tu tu- o.

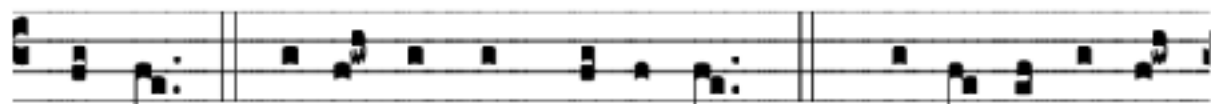

y. Sursum corda. R. Habémus ad Dóminum. y. Grá-ti- as


a-gámus Dómino De- o nostro. R. Dignum et justum est.

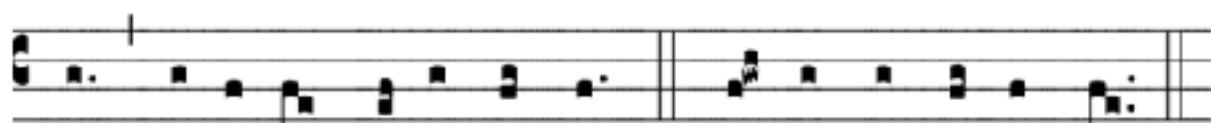
◆ Tom solene



V. Dómi-nus vo-bíscum. R. Et cum spí-ri-tu tu- o. V. Sur-sum



corda. R. Habé-mus ad Dómi-num. V. Grá-ti- as a-gá-



mus Dómi-no De- o nostro. R. Dignum et justum est.

◆ Tom solemnior



er ómni- a sæ-cu- la sæ-cu- ló- rum. R. Amen. V Dómi- nus



vo- bí- cum. R. Et cum spí- ri- tu tu- o. V Sur- sum corda.



R. Ha- bé- mus ad Dó- mi- num. V Grá- ti- as a- gá- mus Dó- mi- no



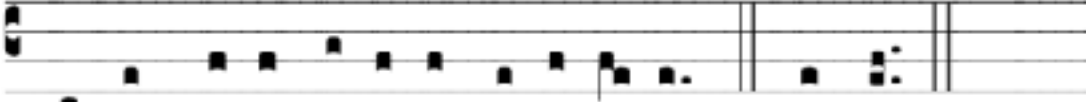
De- o no- stro. R. Di- gnum et iu- stum est.

IX. Sanctus

- ❖ Inicia no fim do Prefácio. Cantado ininterruptamente o *Sanctus* e o *Benedictus*, exceto se polifônico.
- ❖ Após o Sanctus, cessa toda música, mesmo órgão, até o fim do Canon

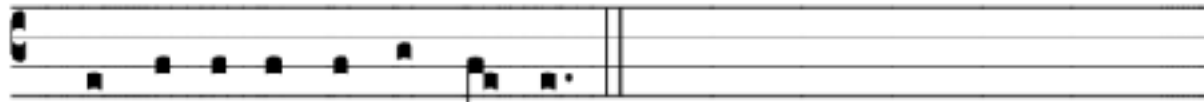
X. Conclusão da Doxologia

- ❖ No fim do Canon, o sacerdote reza o *per ipsum* e finaliza cantando, ao que o coro responde

P  Er ómni- a sæcu-la sæcu-ló-rum. R. Amen.

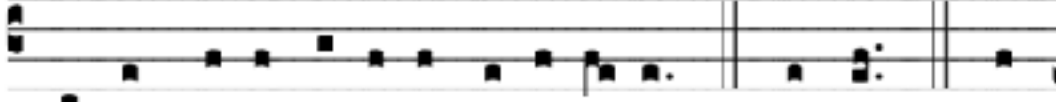
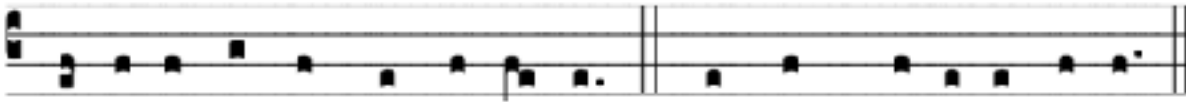
XI. Pater Noster

- ❖ Após o Canon, o sacerdote canta o *Pater Noster*, em cujo fim o coro canta

 R. Sed lí-be-ra nos a ma- lo.

XII. Embolismo

- ❖ Após o *Pater Noster* o sacerdote reza o embolismo que conclui assim

P  Er ómni- a sæcu-la sæcu-ló-rum. R. Amen. v. Pax
 Dómi-ni sit semper vobís-cum. R. Et cum spí-ri-tu tu- o.

XIII. Agnus Dei

- ❖ Inicia após o *Et cum spiritu tuo* do embolismo (XII).
- ❖ Entoadado pelo(s) cantor(es) até o * e cantado de modo alternado entre o(s) cantor(es) e o coro, ou entre partes do coro. As últimas palavras (*Dona nobis pacem* ou *Dona eis requiem sempiternam*) devem ser cantadas por todo o coro

XIV. Antífona de Comunhão

- ❖ Inicia após o *Ecce Agnus Dei... Domine non sum dignus*, ou seja, quando o sacerdote inicia a distribuição da comunhão
- ❖ Se a antífona for tirada de um salmo, pode-se cantar outros versos do mesmo salmo, repetindo, se desejado, a antífona a cada um ou dois versos.

Música adicional de Comunhão (Opcional)

- ❖ Após a antífona de comunhão, pode-se cantar outros hinos adequados em latim enquanto a comunhão é distribuída, contanto que terminem antes do sacerdote terminar de recitar a antífona de comunhão

XV. Ite Missa Est

- ❖ Após a oração pós-comunhão, o sacerdote reza ao que o coro responde o *Dominus Vobiscum* (conforme *colecta*) e *Ite Missa Est, Benedicamus Domino* ou *Requiescant in pace* (conforme o próprio), ao que se responde *Deo Gratias* ou *Amen*.

Música Processional de Saída (Opcional)

- ❖ Após o fim do último evangelho, pode-se cantar uma música enquanto o sacerdote retorna para a sacristia.

